

Spéciale d'élevage BRITISH SH-LH

Descriptif

Lieu : GIEN	Date : 18/04/2026
Club de race organisateur de la spéciale : <i>Bea British Cat</i>	
Représenté par/ responsable sur place : Marie-Laure Fontaine	
Club organisateur de l'exposition : AFPL	
Juge(s) de la spéciale : Peter Paul Moormann & Valérie Lebrun	
Élève-juge : -----	
Nombre de chats présents : 55	

➤ Nombre et répartition des chats en jugement individuel

	Nb d'adultes	Nb de neutres	Nb de 6/10 mois	Nb de 3/6 mois
Mâles	13	1	7	1
Femelles	21	2	10	0

Variétés représentées : Unicolore Peter Paul Moormann

Bicolore -Tabby - Silver/Smoke -Golden/Shaded Valérie Lebrun

Ou couleurs représentées :

➤ Nombre et répartition des classes spécifiques

	Nombre
Lots d'élevage - trois fils ou filles d'un même reproducteur (mâle ou femelle) - examiner la qualité et l'homogénéité de la descendance.	1
Lots 3 générations - trois sujets (ex : père, fille, petit-fils) issus de trois générations successives - examiner la qualité et la transmission des caractères morphologiques.	3
Vétérans (+ de 6 ans) - individuel, chats de plus de 6 ans - examen au jour J + mise en perspective (évolution avec l'âge, évolution du type de la race dans le temps)	3

SELECTION BEST IN SHOW					
Classe	P.MOORMANN Proposé BIS	V. LEBRUN Proposé BIS	TOP 10	BIS	BOB
Mâle honneur	60	167	N1 26	60	
Femelle Honneur		125	N2 60	125	
Mâle adulte	26-38	201	N3 105	26	26
Femelle adulte	32	64-126-127-168-206	N4 38	64	
Mâle neutre	78		N5 185	78	
Femelle neutre		165	N6 64	165	
Mâle 6/10 mois	81-136		N7 136	136	
Femelle 6/10 mois	107-187	57	N8 81	187	
Mâle 3/6 mois	31		N9 187	31	
Femelle 3/6 mois			N10 107	Néant	



❖ Appréciations globales sur les sujets présentés (les cases sont extensibles, vous pouvez passer sur deux pages si besoin est ...) :

	Points forts	Points faibles
Têtes <i>Forme - profil - oreilles - yeux - museau - menton</i>	<p>Forme/taille : Bonne forme de tête bien ronde Globalement le crâne est généralement bien « légèrement arrondi » Bonnes joues chez les unicolores</p> <p>Oreilles : Excellentes oreilles plutôt petites que moyennes et bien placées dans l'arrondi de la tête</p> <p>Yeux : Excellent yeux expressifs, grands, ronds, bien écartés l'un de l'autre avec une couleur uniforme</p> <p>Profil : Bon profil légèrement concave sans stop</p> <p>Nez - Museau - Menton : Nez assez large pour un bon équilibre largeur/longueur Globalement le museau s'inscrit bien dans l'arrondi du bas de la tête Menton bien alignée mais qui pourrait être plus fort</p>	<p>Forme/taille : Jeune sujet manquant de rondeur Manque de joue sur les jeunes, mais également dans les variétés particolore Le front sur 1/4 des sujets manque « légèrement d'arrondi »</p> <p>Oreilles : ---</p> <p>Yeux : La couleur de yeux pourrait être plus intense avec un beau contraste « couleur fourrure & couleur iris »</p> <p>Profil : 1 sujet avec un profil un peu trop marqué, mais pas stopé</p> <p>Menton : Les mentons pourraient être plus fort</p>
Corps <i>Taille - ossature - musculature - pattes - queue</i>	<p>- Corps : Bon gabarit (ni trop petit, ni exagérément trop grand/gros) Ossature bien forte sur l'ensemble des sujets examinés Belle musculature dans la généralité</p> <p>- Encolure : Forte courte, compacte sur la variété unicolore</p> <p>- Pattes/pieds : Pattes bien proportionnées et fortes</p> <p>- Queue : Quelques sujets avec une queue épaisse et au 2/3 ème</p>	<p>- Corps : 1 sujet avec une poitrine légèrement étroite</p> <p>- Encolure : un peu plus longue sur la variété particolore</p> <p>- Pattes/pieds : 1 sujet dont les pattes étaient entre le format British et Persan</p> <p>- Queue : Queues un peu longues sur 30% des sujets</p>
Robes <i>Longueur - texture - nudité - couleur - patrons</i>	<p>- Longueur : Belle fourrure courte sur les UNICOLERE SH Bonne longueur de fourrure pour les LH dans la globalité des sujets vus</p> <p>- Texture/densité : Belle densité sur les UNICOLERE SH Bonne densité pour les LH dans la globalité des sujets vus</p> <p>- Couleur : Couleur de robe conforme à leur description</p> <p>- Patron : Bonne répartition de blanc chez la variété avec panachure Marquage franc chez les tabby et gène argenté (silver/smoke)</p>	<p>- Longueur : Fourrure un peu longue sur les SH et manque de densité sur les variétés « tabby, particolore, smoke/silver, golden »</p> <p>- Texture/densité : La densité se perd sur les variétés Bicolore/Tabby Silver/Smoke SH</p> <p>- Couleur : ---</p> <p>- Patron : ---</p>
Condition / Présentation	<p>Bonne présentation à 98% de l'effectif vu Excellente condition sur l'ensemble des chats présentés</p>	<p>1 sujet présentant quelques noeuds (black golden shaded n° 207) 1 chat dont le toilettage aurait pu être perfectionné pour le mettre d'avantage en valeur (cinnamon n° 60)</p>

Appréciation globale de la qualité
Dans le standard / manque de type / sur-type

Belle qualité de type conforme au standard dans son ensemble, mais surtout dans chez les UNICOLEURE toutes couleurs confondues.

Sur les Bicolore - Tabby - Silver/Smoke - Golden on retrouve les pénalités classiques, mais sans exagération et fortement corrigées par un réel travail d'amélioration & de sélection de la part des éleveurs de ces variétés ; Idem pour les couleurs/patrons associés dans ces variétés difficiles à travailler : preuve que la « créativité » et la « conformité au standard » ne sont pas incompatibles, si elles s'accompagnent d'un travail en amont régulier et à long terme

Attention à ne pas glisser, voire fixer des robes à faible densité, voire couchées sur les Bicolore - Tabby - Silver/Smoke - Golden/Shaded



Synthèse des jugements 3 descendants d'un même reproducteur

Appréciations globales sur la qualité, l'homogénéité, etc. des lots 3 descendants

- Notions de transmission / homogénéité / travail d'élevage / « empreinte » du reproducteur.

Parent commun : Mâle cinnamon classe Honneur N° 60						BIS GIEN 18/04/2026
N°	RACE	COULEUR	SEXE	AGE	RESULTAT GIEN 18/4/26	Classement Descendance N°
201	BRITISH SH	Red silver ticked tabby	M	19 mois	Nominé BIS Mâle Adulte	1
64	BRITISH SH	Fawn tortie ticked tabby & blanc	F	19 mois	Nominé BIS Femelle Adulte N°6 TOP/10	2
27	BRITISH SH	Cinnamon	M	11,5 mois	EXC I	3

A- Transmission :

Point forts :

- Tête ronde,
- Petites oreilles
- Nez court & large
- Yeux grands expressifs
- Corps semi-cobby avec excellente ossature/musculature forte

B- Homogénéité : Très belle homogénéité.

C- Travail d'élevage : Excellente transcription du standard dans la sélection des sujets présentés.

D- « empreinte » du reproducteur : Tête bien large ronde, excellent gabarit et ossature, fourrure dense & courte.

Appréciations globales sur la qualité du lot des 3 descendants : **Excellent travail de sélection.**

Sujet de qualité, conforme au standard. Persévérez en ce sens.

Synthèse des jugements des lots 3 générations

- ❖ Appréciations globales sur la qualité, l'homogénéité, l'évolution, la transmission ... dans les lots
 - Notions de transmission / évolution / travail d'élevage, lignées.

QUESTIONNAIRE	LOT 1 : N° 1	LOT 2 : N° 3 BRITISH LH	LOT 3 : N° 2 BRITISH SH
	1. Père 60 BIS M.H 7 ans 2. Fille 64 BIS F.Adlt 4 ½ ans 3. Petit fils 66 CACIB 2 ans	1. Petite fille 126 CAGCE 3 ans 2. Fille 125 BIS F.H 7 ans 3. Mère 124 F H2 10 ans	4. Père 60 BIS M.H 7 ans 5. Fils 201 NBIS M Adlt 4 ½ ans 6. Fille 114 CAC 17 mois
Transmission Point forts conservés :	Belle qualité de type. Excellente rondeur de tête bien large. Superbe morphologie compacte, musclée, sur un squelette fort.	Belle tête large rond. Excellents yeux grands, ouverts et bien ronds.	Belle expression ouverte de la tête. Corps massif/compact avec un gabarit sans exagération exprimant une belle puissance musculaire.
Transmission Points faibles améliorés	-----	Le nez un peu long de la mère N° 124 a été amélioré sur la fille N° 125 & la petite fille N° 126	Taille des oreilles passant de moyenne/grande à moyenne/petite aux fil des générations et avec une extrémité légèrement plus arrondie.
Transmission Points forts perdus	Diminution de la densité de fourrure.	-----	diminution progressive de la densité de la fourrure.
Transmission Points faibles à améliorer	Tempérament et expression.	Look « très légèrement » persanisé sur la mère à continuer de corriger par un profil plus doux et un nez proportionné (large & court), même si un travail de sélection est déjà visible entre génération.	Améliorer l'homogénéité entre génération.
empreinte de la lignée	Qualité morphologique	Excellente fourrure tant en longueur qu'en densité transmise aux générations	Superbe expression ouverte de la tête & belle morphologie.
Homogénéité	Belle homogénéité entre génération avec des types & corps parfaitement conformes au standard.	Bonne homogénéité entre générations ; ce qui vaut des qualités transmises mais également les mêmes défauts perpétués et fixés sur les 3 générations.	Manque d'homogénéité de type entre les générations et fratrie.
Travail de l'éleveur	Travail parfaitement abouti sur la structure du chat au dépend du sweet look et du caractère (réf : N° 66 mâle cinnamon silver ticked tabby et blanc)	Trop de linéarité entre les 3 générations, avec peu de correction ou trop légères.	-----
Bilan/Conseil	Conservez et fixez le corps, ainsi que la rondeur de la tête. Améliorez l'expression de la tête qui se veut plus ouverte. Ne pas fixer des caractères peu compatibles avec les conditions et l'environnement d'une exposition.	Travaillez plus drastiquement le type (profil et nez). Conservez l'excellente ossature, ainsi que la superbe longueur & texture de fourrure.	Travaillez pour fixer la qualité de fourrure, ainsi que la taille/formes des oreilles sur les générations à venir. Perdez dans la transmission de l'expression ouverte de la tête et la qualité du gabarit & structure du corps. Attention à ne pas s'orienter vers des profils trop marqués & à des corps à tendance un peu plus longue (réf N° 114)
Qualité générale	Excellente sélection qui nécessite juste un réglage afin de conserver le look ouvert du père N° 60 et de la fille N° 64.	Belle qualité de type avec des bases solides permettant un travail pouvant aboutir à court terme (selon le choix d'orientation et mariage de l'éleveur) vers d'excellents résultats.	Très belle sélection qui mérite de petites nuances de corrections.

Synthèse des jugements des vétérans

- ❖ **Appréciations globales sur la qualité, le type, etc. des vétérans présentés**
 - Notions d'évolution du type de la race dans le temps, d'interprétation du standard / participation aux groupes d'élevage.

N°	RACE	COULEUR	SEXE	AGE	RESULTAT GIEN 18/4/26	OBSERVATION	Classement Vétérans N°
60	BRITISH SH	Cinnamon	M	7 ans	BIS M.Honneur	Excellente qualité de type Exc tête ronde. Corps parfaitement semi-cobby & large. Excellent qualité de fourrure & densité.	1
167	BRITISH SH	Black silver shaded	M	6 ans	PS NBIS M Honneur	Excellent type (travailler un nez plus court). Exc corps avec ossature forte. Exc shaded régulier. Superbe maquillage et couleur d'yeux lumineuse. Chat bien représentatif de sa classe de couleur. (NB : variété difficile à travailler).	2
125	BRITISH LH	Lilac tortie & blanc	F	7 ans	BIS F.Honneur	Type plus classique (travailler un nez plus court). Tête un peu plus longue que large. Morphologie actuelle.Exc fourrure & texture.	3

Appréciations globales sur la qualité, le type, etc. des vétérans présentés :

Excellente qualité de type pour le patron unicolore. Travaillez les proportions du nez pour la couleur particolore & silver shaded. Travailler le profil pour la variété particolore, ainsi qu'une belle circonférence de tête.

Belle linéarité de qualité de corps semi cobby, avec une ossature forte et musculature développée pour l'ensemble des vétérans présentés.

Excellente qualité de fourrure pour l'unicolore, la particolore et le silver ; même si cette dernière reste un peu moins dense.

Evolution du type de la race dans le temps :

La race du British a connu une évolution assez marquée depuis sa création, surtout en ce qui concerne son apparence et ses standards morphologiques.

1- Origines (XIXe siècle)

Le British descend de chats domestiques européens, probablement introduits en Grande-Bretagne par les Romains. À l'époque, ce sont des chats robustes, bons chasseurs, avec une apparence assez naturelle (pas encore "standardisée").

2- Début de la sélection (fin XIXe - début XXe siècle)

Avec les premières expositions félines en Angleterre, notamment au Crystal Palace Cat Show 1871, les éleveurs commencent à sélectionner des caractéristiques spécifiques :

- Corps massif
- Tête ronde
- Pelage dense et court

Le type reste cependant plus "léger" que celui d'aujourd'hui.

3- Après les guerres mondiales

Les deux guerres ont failli faire disparaître la race. Pour la préserver, des croisements ont été faits avec d'autres races qui ont profondément influencé le type, notamment avec du Persan.

- Tête plus ronde
- Joues plus pleines
- Corps plus compact

4- Le Standard moderne (fin XXe siècle à aujourd'hui)

Le British actuel est très différent de ses ancêtres :

- Corps très massif et trapu ("semi-cobby")
- Tête très ronde avec des joues bien développées
- Yeux grands et ronds
- Pelage extrêmement dense et pelucheux

On observe aussi une diversification des couleurs (le bleu étant historique, mais beaucoup d'autres se sont rajoutées et sont aujourd'hui reconnues).

5- Tendances récentes :

Depuis quelques décennies, certains éleveurs ont poussé encore plus loin certains traits :

- Museau raccourci (influence persistante du Persan)
- Oreilles de plus en plus petites
- Aspect "nounours" accentué
- Gabarit exagéré (course au poids/ aux chats le plus gros au dépend de harmonie générale)

Cela soulève des débats sur le respect du type originel, mais également sur la santé et également afin d'éviter les dérives vers des traits trop extrêmes (hyper type).

Interprétation du standard :

L'avenir amènera certainement à une interprétation du standard afin de canaliser d'éventuelles dérives esthétiques et/ou morphologiques déséquilibrant la balance (c'est-à-dire l'équilibre des différents éléments constituant la morphologie du chat et devant former un tout harmonieux) ; l'exagération pouvant sur le long-courant nuire au bien être animal :

- obésité impactant les articulations et le squelette,
- yeux trop grands entraînant moins de clignement et moins d'irrigation du globe oculaire avec une ulcération de la cornée plus fréquente en cas de coryza
- etc...



Bilan général

- **Remarques spécifiques et points d'attention par rapport au standard de la race**
- Définition simple du British : un nounours tout en rondeur (de la puissance enveloppée de douceur).
- **TÊTE** : Tête ronde large. Crane et front légèrement arrondi avec des oreilles moyennes à petites qui s'inscrivent dans cet arc. Le bas de la tête est également arrondi avec un museau qui s'inscrit dans cette même rondeur. L'expression est douce et pour ce faire, elle est structurée par un regard ouvert et le sourire légendaire du British. Aucune similitude avec la race du persan n'est tolérée et un point de vigilance s'impose pour les LH qui devront présenter un profil parfait (légèrement concave sans stop), ainsi qu'une longueur de fourrure raisonnable (Mi-Longue). Le nez est court, large, droit, sans narines étroites ou pincées. Le menton aligné doit être fort pour accompagner l'arrondi général de la tête.
- **CORPS** : Le corps doit avoir un gabarit semi-cobby sans exagération de poids. Il est doté d'une ossature forte et d'une musculature développée; le tout sur des pattes de hauteur moyenne et d'ossature forte avec de bons aplombs. La queue au 2/3 ème du corps est épaisse sur toute la longueur.
- **ROBE** : La robe est courte pour les SH - Mi Long pour les LH. La texture est dense et serrée.

➤ **Commentaire / Appréciation général(e)**

- Même si l'effectif de cette spéciale restait raisonnable, l'originalité des couleurs (hors unicolore) de certains sujets a permis d'échanger sur un réel travail de sélection et d'amélioration à mettre en place afin d'allier « variétés/couleurs difficiles » et performance autour des critères du standard de la race.
- Tous les sujets présentés étaient dans le standard avec pour certains des ajustements à travailler, qui ces derniers restaient accessibles à court ou moyen terme selon l'orientation et les choix de l'éleveur.
- Les chats présentaient tous des bases de structure solides et sans défaut rédhibitoire, permettant ainsi d'envisager une amélioration en vue de se rapprocher au plus près du standard de la race et d'espérer des résultats probants à court/ moyen termes.
- Les chats proposés et nommés au BIS étaient bien représentatifs de la race, avec un excellent niveau dans la variété des Unicolores toutes couleurs confondues.
- La qualité se cachant dans les détails, notamment au niveau du front qu'il faudra pour la majorité des sujets améliorer en apportant plus d'arrondi sans excès.
- Aucun sujet ne présentait des museaux pinchés ou trop courts, ni des yeux enfoncés. A l'inverse, il a été apprécié la qualité des yeux : grands, ouverts, bien espacés, avec une belle expression et un look agréable (sauf un sujet !). Aucune narine étroite, ou pincées n'a été soulignée et ce, malgré la vigilance de Peter Moormann sur ce point.
- Il est à rappeler que pour le bien être animal la structure d'un chat quel que soit sa race ne doit pas lui causer un inconfort de vie et/ou un terrain pathologique, voire une réduction de la longévité de son existence.
- La qualité de type des variétés à pénalités fixées (référence aux « particolore, tabby »), voire difficiles à travailler comme les « silver/golden/shaded » rattrapent - doucement mais sûrement - l'excellence des Unicolores et sont preuve du travail des éleveurs et du rendu de leur choix de sélection.

➤ **Remarques sur les conditions d'organisation (cf. questionnaire ad-hoc)**

(Espace de jugement, espace briefing-débriefing, répartition des chats, timing expo et Best in Show)

L'espace de jugement-briefing-debriefing excentré était tout à fait approprié pour la phase de nominations, de debriefing, ... et nous remercions le choix pertinent du club généraliste (l'AFP) en ce sens. Toutefois, le stand de vente de croquettes quasi attenant avec sa manipulation musclée et bruyante de sacs a - à de nombreuses reprises - effrayé les chats et favorisé l'expression craintive de certains sujets déjà timides en exposition.

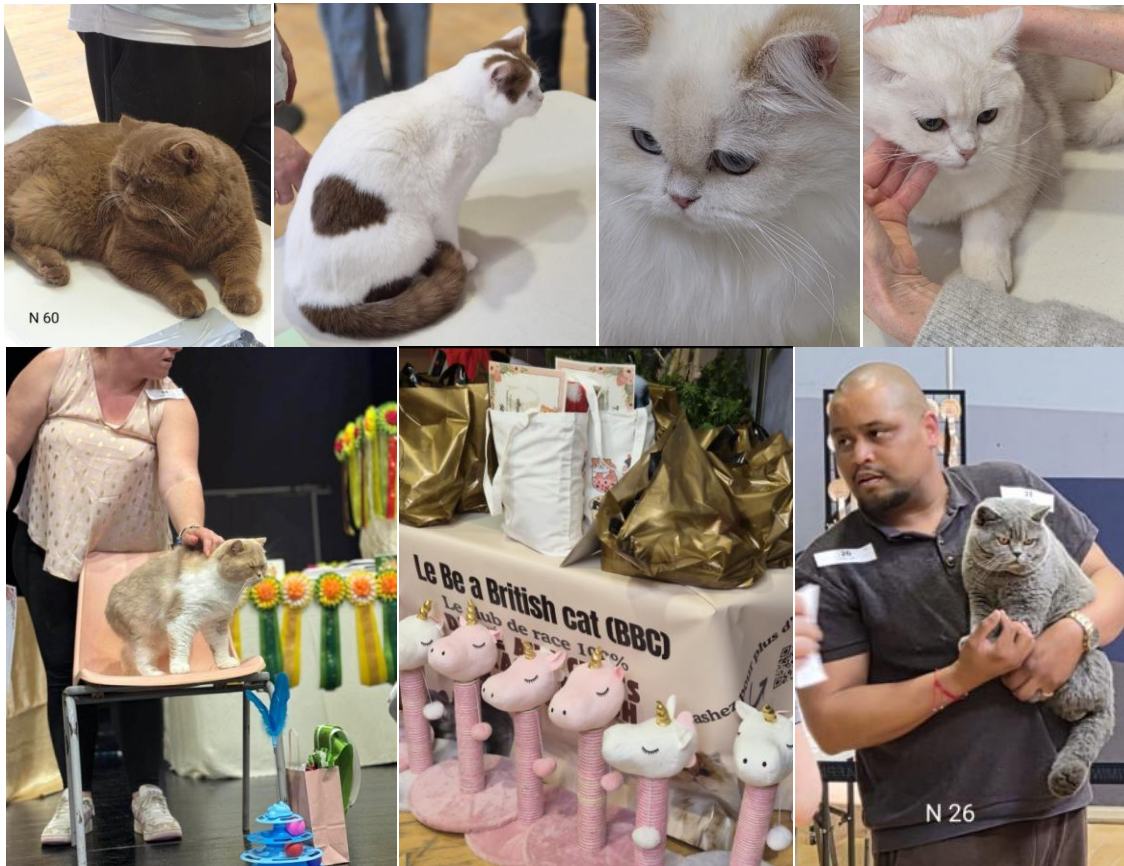
L'équipe des juges se composait d'un juge All breed Peter Normann de nationalité Hollandaise maîtrisant parfaitement la langue française parlée et d'une juge PL-PML-PCorrPML en charge de l'ensemble des rapports écrits et pour laquelle cette spéciale constituait un premier évènement.

L'encadrement du club de race et de ses représentants à la spéciale a parfaitement structuré l'évènement, malgré un retard certain liés aux échanges individuels exposants/Juge pour les variétés Bicolore -Tabby - Silver/Smoke -Golden/Shaded.

L'implication des exposants a été largement appréciée, ainsi que leur ouverture d'esprit guidée par une farouche volonté de progresser dans leur passion et leur sélection. Nous les remercions pour ces échanges réciproques et constructifs.

Le nombre de chats par juge était correct pour une spéciale.

Le timing s'est resserré lors des sélections des lots d'élevage, descendants, vétérans, mais ce retard a été rattrapé durant les nominations BIS et lors du classement du Top 10 grâce à une excellente collaboration et technicité entre les juges en charge de la spéciale. Aussi la précipitation ressentie pour la remise des prix au podium c'est avérée, pour le club généraliste, être tout à fait dans le tempo de la journée.



Date : 18/04/2026

Signature du/des juge(s) :

Signature de l'élève-juge :

Peter Moormann

Valérie LEBRUN

