

Spéciale d'élevage British

Descriptif :

Lieu : **MILLAU**

Date : 8 décembre 2025

Club organisateur : **Be a British Cat**

Représenté par : Madame Marie Laure Fontaine

Club Organisateur de l'exposition : **ADDICT'CAT**

Juges de la spéciale : Stephane Monnier, Eléonora RUGGIERO,
Brigitte BERTHELON

Elève juge : Ahmed REGAIEG

Nombre de chats présents : **79**

➤ Nombre et répartition des chats en jugement individuel

| | Nb d'adultes | Nb de neutres | Nb de 6/10 mois | Nb de 3/6 mois |
|----------|--|-----------------------------|-------------------------------------|--------------------------------------|
| Mâles | E = 4 + 5 = 9 B = 14 Total = 23 | E = 1 B = 0 Total = 1 | E = 1 B = 0 Total = 1 | E = 1 B = 3 Total = 4 |
| Femelles | E = 6 + 5 + 1 = 12 B = 17 Total = 29 | E = 0 B = 2 Total = 2 | E = 3 + 1 = 4 B = 5 Total = 9 | E = 5 + 1 = 6 B = 4 Total = 10 |

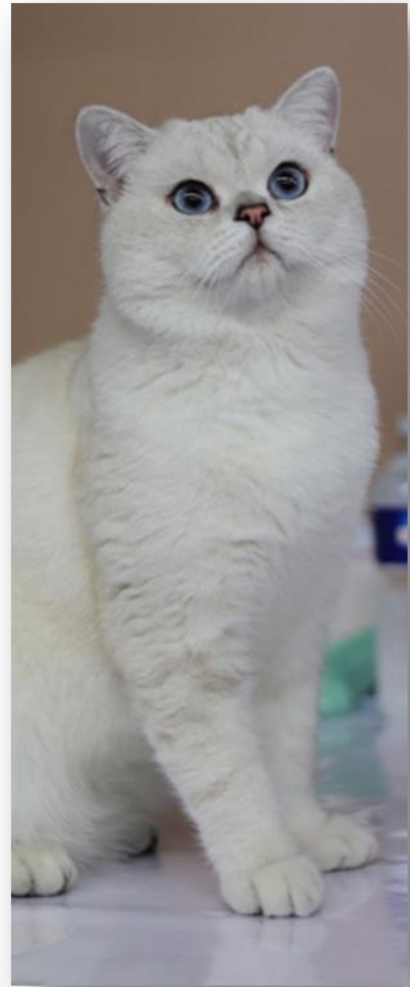
Variétés représentées : SH et LH

Ou couleurs représentées : Toutes couleurs

➤ Nombre et répartition des classes spécifiques

| | Nombre |
|--|-------------|
| Lots d'élevage - trois fils ou filles d'un même reproducteur (mâle ou femelle) - examiner la qualité et l'homogénéité de la descendance. | Voir fiches |
| Lots 3 générations - trois sujets (ex : père, fille, petit-fils) issus de trois générations successives - examiner la qualité et la transmission des caractères morphologiques. | Voir fiches |
| Vétérans (+ de 6 ans) - individuel, chats de plus de 6 ans - examen au jour J + mise en perspective (évolution avec l'âge, évolution du type de la race dans le temps) | Absent |





❖ Appréciations globales sur les sujets présentés (les cases sont extensibles, vous pouvez passer sur deux pages si besoin est ...) :

| | Points forts | Points faibles |
|---|---|--|
| Têtes <i>Forme - profil - oreilles - yeux - museau - menton</i> | <p>Généralement sur les SH :</p> <p>Têtes puissantes et rondes sous tous les angles même chez des jeunes sujets (bleu et blanc)</p> <p>Yeux grands ronds joues peines même chez de jeunes chats y compris des jeunes femelles avec des petits "cols roulés"</p> <p>Oreilles bien placées de taille moyenne</p> <p>Les museaux sont larges avec des pâtons pleins</p> <p>Des mentons dans l'ensemble corrects.</p> <p>Des cuirs de nez bien proportionnés et des narines bien ouvertes</p> <p>Sur les LH :</p> <p>Grands yeux très expressifs, ronds avec de belles couleurs franches (bleue, verts, ors)</p> <p>On retrouve aussi des têtes puissantes et bien rondes chez des sujets LH (arlequin, bi colore, bleu)</p> <p>Les mentons sont corrects dans l'ensemble et les joues peuvent être pleines</p> <p>Les oreilles ne posent pas de problème particulier</p> | <p>Généralement (mais il y a des exceptions) les têtes les plus massives sont chez les SH. Les points et les British aux yeux verts peinent plus à avoir des têtes très puissantes même chez les mâles. Le poil long modifie la perception des lignes de la tête et on perçoit moins le british surtout lorsque la fourrure est très longue.</p> <p>Sur les SH, parfois les fronts ne sont pas suffisamment arrondis. Cela reste un point de vigilance dans la race même si d'importants progrès ont été faits ces dernières années.</p> <p>L'occlusion des mâchoires est un autre point de vigilance qu'il faut garder à l'esprit dans cette race que ce soit en SH ou en LH</p> <p>Pour certains chats aux yeux verts ou bleus attention à la longueur du nez qui ne doit pas être trop courte pour ne pas évoquer l'exotique ou le persan</p> |
| Corps <i>Taille - ossature - musculature - pattes - queue</i> | <p>Il y avait des mâles particulièrement massifs et musclés avec des corps semi cobby plutôt grands et des musculatures très fermes. Il y avait des sujets avec des encolures courtes et larges ainsi que des épaules particulièrement puissantes Certaines femelles avaient, mais dans de moindres proportions les mêmes caractéristiques.</p> <p>Deux mâles "points" étaient remarquables en morphologie. On peut voir de très belles morphologies, solides robustes sur de très jeunes chats (bleu et blanc).</p> | <p>C'est beaucoup plus difficile d'observer une morphologie massive sur les Silvers, Goldens qu'ils soient "point" ou non. Les gabarits (sauf exception) sont généralement plus petits, les ossatures moins fortes et les musculatures moins denses</p> <p>Point de vigilance sur cette tendance.</p> <p>Point de vigilance aussi sur la longueur de la queue. Les vertèbres sont généralement assez massives chez le British. Il est important de garder une bonne longueur. (standard 2/3 du corps environ)</p> |
| Robes <i>Longueur - texture - nudité - couleur - patrons</i> | <p>On observe une nette différence de texture entre les SH et les LH. La texture est plus laineuse et rêche chez les SH et plus soyeuse ou cotonneuse chez les LH. Les "points", les Silvers et les Goldens ont une texture plus soyeuse. La densité s'améliore chez les chats de couleurs non traditionnelles à la race.</p> <p>Très belles couleurs chez les points, les silvers et les goldens parfois pas facile à déterminer pour les éleveurs et les juges</p> | <p>Si la morphologie est parfois à travailler la texture de la fourrure également.</p> <p>Point de vigilance chez les chats de couleurs traditionnelles pour ne pas perdre la texture caractéristique de la race, même si c'est plus difficile chez les chocolats et cinnamon.</p> <p>Très grands points de vigilance chez les chats de "nouvelles" couleurs (points, goldens, silvers) pour acquérir cette texture.</p> |

| | | |
|--|--|--|
| Condition / Présentation | Condition présente sur certains sujets en SH ou LH et sur les chatons de l'année très en fourrure. | L'automne a été particulièrement chaud ce qui a retardé la prise de fourrure d'hiver. Beaucoup de chats n'étaient pas en condition d'exposition non pas pour la musculature mais essentiellement pour la fourrure qui manque d'épaisseur. Le look n'était pas toujours parfait mais nous en avons tenu compte dans les jugements. |
| Appréciation globale de la qualité <i>Dans le standard / manque de type / sur-type</i> | Beaucoup de diversité dans une race pourtant très ancienne. Des sujets remarquables parfaitement dans le standard de la race. Et aussi des sujets, peut-être moins aboutis encore, mais qui témoignent d'un important travail pour faire évoluer les couleurs tout en respectant les fondamentaux. | Dilemme : faire évoluer la race en l'enrichissant de nouvelles couleurs sans perdre les caractéristiques. Pour le moment il y a, sauf pour certains sujets d'exceptions (dans les points) un écart important surtout en matière de morphologie entre les chats aux couleurs traditionnelles et les "nouvelles couleurs". Point de vigilance très important sur la morphologie |

BEST IN SHOW : **BEST OF BEST : 158**

Honneur Femelle : 274 = ISABELLA OF OLIMPIQUE GOLDENS

Honneur Mâle : --

Femelle Neutre : 162 = LUMINOUS LEGEND WINTER WITCH SKADI

Mâle Neutre : --

Femelle : 17 = YLIANA DE L'AMOUR DE BLIZNA

Mâle : 158 = UDSON DES GUMMIS EN SUCRE

6/10 mois Femelle : 86 = SO BEAUTIFUL PEARLY LOLLIPOP

6/10 Mâle : 11 = GARIBALDI'S CHARMEUR

3/6 mois Femelle = 81 ARTEMIS DE L'ULTIME ODYSSEE

3/6 mâle : --

TOP TEN :

N° 1 = 158 : UDSON DES GUMMIS EN SUCRE

N° 2 = 80 : TIMOTHY BURTON DU MANOIR DES ONCES

N° 3 = 11 : GARIBALDI'S CHARMEUR

N° 4 = 156 : BEAUTIFULLYBRITISH RED HAWKS

N° 5 = 146 : VALENTIN DE LAF

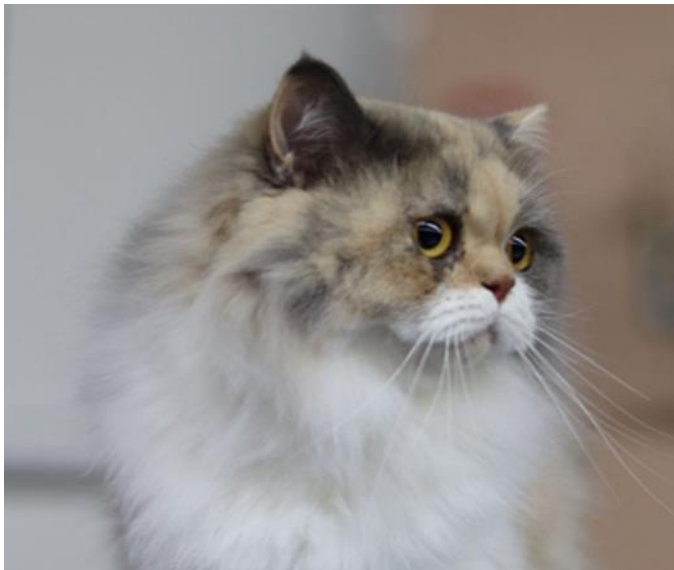
N° 6 = 86 : SO BEAUTIFUL PEARLY LOLLIPOP

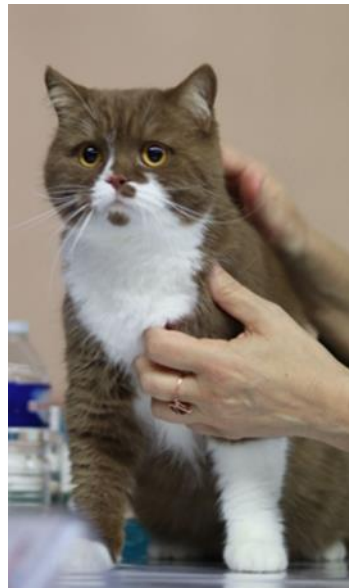
N° 7 = 128 : TABASCO DE LA HILLANE

N° 8 = 81 : ARTEMIS DE L'ULTIME ODYSSEE

N° 9 = 162 : LUMINOUS LEGEND WINTER WITCH SKADI

N° 10 = 17 : YLIANA DE L'AMOUR DE BLIZNA





Synthèse des jugements 3 descendants d'un même reproducteur

- ❖ Appréciations globales sur la qualité, l'homogénéité, etc. des lots 3 descendants
 - Notions de transmission / homogénéité / travail d'élevage / « empreinte » du reproducteur.

Bonne similitude entre frères et sœurs. Malheureusement en l'absence des reproducteurs, il n'est pas possible d'apprécier l'empreinte laissée par les parents.

Synthèse des jugements des lots 3 générations

- ❖ Appréciations globales sur la qualité, l'homogénéité, l'évolution, la transmission ... dans les lots
 - Notions de transmission / évolution / travail d'élevage, lignées.

Très belle homogénéité



Synthèse des jugements des vétérans

- ❖ Appréciations globales sur la qualité, le type, etc. des vétérans présentés
 - Notions d'évolution du type de la race dans le temps, d'interprétation du standard / participation aux groupes d'élevage.

Malheureusement absent.

Bilan général

➤ Remarques spécifiques et points d'attention par rapport au standard de la race

Bien que pas observés fréquent au cours de cette spéciale, les remarques suivantes restent toujours d'actualité dans cette race.

Points de vigilance :

Face : l'arrondi du front ; l'occlusion des mâchoires, le menton bien équilibré dans le museau, le cuir du nez large et les narines ouvertes. La déclivité entre les yeux doit être suffisamment douce et le nez suffisamment long pour ne pas évoquer le persan ou l'exotic

Corps : un grand semi cobby, musculature très dense et très forte. Le corps est rond massif, l'ossature robuste La queue doit être proportionnelle au corps et représenter les 2/3 de la longueur du corps.

La fourrure : c'est une des caractéristiques, dense, dressée, elle se « tranche » sur l'encolure et les épaules. Sa densité est telle qu'elle peut garder l'empreinte des doigts.

Ferme pour les poils courts et plus soyeuse pour les poils longs, elle est riche en sous poils.

Quelques réflexions au niveau des nouvelles couleurs :

Je pense qu'il faudrait préciser, dans les standards, que, pour les mutations du locus CORIN (copper, sunshine et extrême sunshine), on a toujours que les poils autour des coussinets dans la couleur de base et donc, on ne peut pas utiliser la présence de poils de la couleur de base (noir, bleue, etc.) jusqu'au talon, pour classer le chat shell ou shaded, mais il faut forcément regarder que à la quantité du tipping.

On n'arrive pas encore à comprendre complètement l'interaction entre mutations CORIN, wide banding classique (vrai golden) et ticked tabby, donc souvent on a du de la peine à classer exactement les couleurs. Personnellement (Eleonora) il me reste le doute que le « vrai » golden soit plutôt récessive et non pas dominant comme on a toujours retenu aux livres d'origines, et que les chats ticked homozygotes soient souvent classés en « golden » mais que, à la fin, ne le sont pas.

Il faut considérer aussi que, dans ces cas (golden, copper, ticked, mix entre les trois), la couleur n'est pas encore finie avant la première mue d'adulte, donc on a décidé, sauf les cas écheants, de ne pas changer la couleur avant les 10 mois du chat.

La collaboration avec les éleveurs sur la déclaration de la couleur la plus correct possible est essentielle.

Personnellement (Eleonora) je crois aussi qu'il faudrait pour les copper avoir aussi les tests complets sur le locus CORIN car il y a quelques british cop/sun , quand la mutation sunshine ne devrait pas être présente chez le british.

➤ Commentaire / Appréciation général(e)

La spéciale s'est tenue tôt dans la saison de ce fait les chats n'étaient pas tous en pleine condition de fourrure, c'est un point à prendre en compte dans l'évaluation globale.

Il y avait dans cette spéciale des chats remarquables et d'une très grande qualité, que ce soit en poils courts ou et c'est très surprenant en poils longs. Avec le recul de plusieurs années, cette variété s'est beaucoup améliorée.

Nous avons aussi observé une belle amélioration des fronts qui sont dans l'ensemble arrondis sans déformation de la boîte crânienne. Des légers prognathismes ont été observés mais ils restent très légers.

Cependant au niveau de la morphologie nous avons observé qu'il existe deux « groupes de britishs » non pas en raison de la longueur du poil mais en raison de la couleur.

Les chats des couleurs dites « traditionnelles » dans la race, bleu, chocolat, cinamon, bi colore ont en général une morphologie dans le standard.

Les couleurs dont le travail est plus récent (point, ou non, golden, silver, copper) sont beaucoup plus légers et plus petits, sauf exception pour quelques points (mâles). Ils peuvent être jolis mais pas puissants.

Cela s'explique par introduction d'autres races pour introduire ces nouvelles couleurs et aussi par le fait qu'il s'agit d'un travail récent.

Ce travail est satisfaisant car il permet d'obtenir de très jolies couleurs et une plus grande diversité mais il a aussi déstabilisé la race en créant deux « groupes ». Tout le travail dans les années à venir va être de revenir sur les fondamentaux du british, la morphologie, la masse, la structure de la fourrure en particulier, tout en préservant toute cette diversité (robe mais aussi couleur des yeux). Mais un petit rappelle, dans le standard actuel : robe = 25 points, tête et corps = 70 points.

➤ **Remarques sur les conditions d'organisation** (cf. questionnaire ad-hoc)

(Espace de jugement, espace briefing-débriefing, répartition des chats, timing expo et Best in Show)

Tout simplement parfait sur tous les points, un secrétariat d'exposition très disponible malgré nos nombreux changements de couleur.

Des exposants réactifs et attentifs car il y avait de nombreux chats à juger

La spéciale s'est terminée dans les temps avec briefing/débriefing, top ten et best in Show, 79 chats en jugement et les lots d'élevage

Merci à Stephane pour l'aide apportée et le jugement des lots.

Merci à Ahmed, élève juge qui a apporté son aide également dans l'organisation des best.

Merci pour les deux clubs pour l'excellente organisation et leur sens de la convivialité de

Merci aux exposants pour leur passion et leur enthousiasme.

Les juges et élève Juge : Ahmed, Eléonora, Brigitte

Le 26 novembre 2025