

Spéciale d'élevage Selkirk Rex

Descriptif

Lieu : Orléans.....

Date : 11 novembre 2022

Club de race organisateur de la spéciale Selkirk

Représenté par le responsable sur place : Madame Françoise Bovais-Liégeois

Club organisateur de l'exposition : AFPL

Juge(s) de la spéciale **Eduard BORRAS** et **Brigitte BERTHELON**...

Elève juge : Jonathan Koskas

Nombre de chats présents : B Berthelon : ...32.....E Borrás : 24 = 56

➤ Nombre et répartition des chats en jugement individuel

	Nb d'adultes	Nb de neutres	Nb de 6/10 mois	Nb de 3/6 mois
Mâles	9	6	3	2
Femelles	15	4	5	12

Variétés représentées : *Poils courts et longs, straight (3) de toutes couleurs*

➤ Nombre et répartition des classes spécifiques

	Nombre
Lots d'élevage - trois fils ou filles d'un même reproducteur (mâle ou femelle) - examiner la qualité et l'homogénéité de la descendance.	4
Lots 3 générations - trois sujets (ex : père, fille, petit-fils) issus de trois générations successives - examiner la qualité et la transmission des caractères morphologiques.	1
Vétérans (+ de 6 ans) - individuel, chats de plus de 6 ans - examen au jour J + mise en perspective (évolution avec l'âge, évolution du type de la race dans le temps)	0

Remarques sur les conditions d'organisation

(Espace de jugement, espace briefing-débriefing, répartition des chats, déroulement et timing, top 10, Best in Show dédié, etc.)

Déroulement de la Spéciale d'élevage en totale conformité avec les recommandations et Lignes directrices d'organisation préconisées par le LOOF. Les jugements se sont déroulés dans un endroit calme ce qui a permis d'examiner les chats sans qu'ils ne subissent le stress de l'exposition, et de pouvoir échanger avec les éleveurs tranquillement. L'espace de jugement était situé à proximité des carrés où se trouvaient les exposants ce qui a facilité les déplacements et la fluidité des jugements.

Le briefing a permis d'aborder le standard et surtout d'illustrer les mots avec des photos de Selkirk de différentes fédérations.

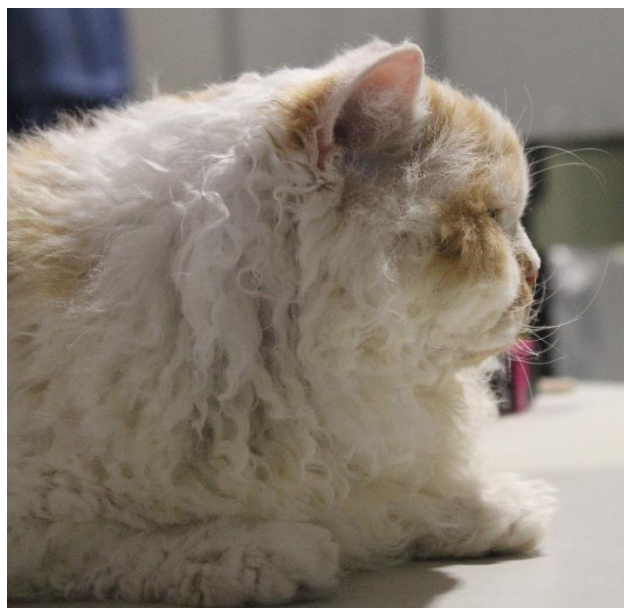
Au cours de la discussion, l'accent a été mis sur le fait que cette race ne devait pas être abordée en premier lieu par sa fourrure spectaculaire, mais avant tout par sa morphologie. Le standard qualifie le Selkirk de « chat massif et musclé d'une taille moyenne avec un corps plutôt rectangle » On doit en conséquence s'attendre à un chat assez lourd et puissant. Le corps est de format semi-cobby avec de bons aplombs. La poitrine est large chez les mâles matures et l'ossature est forte. La race se caractérise par une tête ronde large arrondie, un museau qui doit être marqué en carré avec des contours adoucis. Le menton est fort dans l'alignement du cuir du nez. Les yeux sont grands

La puissance est apportée à la fois par une encolure large, une poitrine ouverte et un corps aux lignes arrondies qui confère au chat un poids certain. La douceur qui va de pair avec la puissance est liée à un admirable regard d'un bleu le plus intense possible. Les yeux doivent être grands et ouverts arrondis.

La fourrure est dense et pelucheuse, les boucles sont régulières. Les longhairs présentent une fourrure légèrement plus longue et également bien bouclée dans la majorité des cas.



Chat n° 1042



Chat n° 1042

Le déroulement de la spéciale :

Cette spéciale a été riche d'échanges avec une ambiance particulièrement sympathique. Les participants et les membres du club de race ont toujours veillé à la fluidité des jugements et assuraient le relais avec la salle d'exposition pour éviter les temps morts. Certains ont apporté une aide précieuse en fin de journée pour organiser les groupes d'élevage.

Le débriefing a été effectué en fin de journée.

Les points qui ont été abordés :

- plus de 50 chats en jugement, c'est un joli chiffre pour cette race encore confidentielle en France et qui compte environ 300 naissances par année.

- En général une belle condition pour les chats présentés, mais avec une grande disparité dans la morphologie. Tous ne peuvent pas être qualifiés d'ossature robuste, en particulier chez les femelles. Il y avait des mâles matures. C'est très important de présenter dans une spéciale d'élevage des chats qui ont réalisé toute leur évolution.

Beaucoup de chats manquaient de menton à la fois en hauteur et en largeur. Ce manquement déséquilibre la tête du chat qui ne peut pas être ronde mais prend plutôt une forme ovale lorsque les joues sont bien développées.

Les robes sont plus ou moins bouclées. Il a été tenu compte des mues tardives et également de l'âge des chats présentés pour apprécier ce point.

Les oreilles qui sont qualifiées par le standard de « moyennes, larges à la base et arrondies aux extrémités » sont plutôt grandes et pas forcément bien arrondies.

Les chats présentés étalent dans la très grande majorité bien toilettés et certains très spectaculaires.

- les points les plus importants que les juges ont relevés au cours de cette spéciale, sont :

- Beaucoup trop de mentons faibles, à la fois pour la largeur ou la hauteur et parfois pas alignés sur le cuir du nez.
- Beaucoup trop d'ossatures pas suffisamment robustes
- Des musculatures trop faibles
- Quelques looks "très british" attachés à des chats spectaculaires et avec de très fortes musculatures et ossatures
- Une grande diversité dans les robes qui sont plus ou moins bien bouclées
- Trop souvent une queue trop courte ("de taille moyenne ")

Malheureusement, les chats ne sont pas en fourrure, car les mues ont été trop tardives et l'automne exceptionnellement chaud n'a pas permis la repousse du poil. Cependant ils avaient été bien préparés pour l'exposition.



Podium en formation : de gauche à droite : chats n° 1045, 122, 1091, 1152, 127, 1052, 1177, 1033

- ❖ Appréciations globales sur les sujets présentés (les cases sont extensibles, vous pouvez passer sur deux pages si besoin est ...) :

	Points forts	Points faibles
<p>Têtes Forme - profil - oreilles - yeux - museau - menton</p>	<p><u>Dans l'ensemble :</u></p> <ul style="list-style-type: none"> • Des expressions ouvertes et douces. • Des têtes aux contours doux et fluides de face et de profil, avec oreilles qui se placent naturellement de face. Des yeux expressifs (Certains avaient des regards très attractifs avec des couleurs intenses). La ligne concave entre les yeux semble constante sur les chats présents. • Les fronts sont bien arrondis • Des museaux dessinés avec des pâtons larges chez les mâles et quelques femelles. • Des joues bien pleines y compris chez les femelles 	<p><u>Pour certains chats (trop):</u></p> <ul style="list-style-type: none"> • Beaucoup de mentons insuffisants. La balance n'est pas bonne et la tête perd de sa puissance. • Quelques chats dont les museaux ont des pâtons de moustaches pas suffisamment développés ce qui donne un museau trop étroit même si les joues sont bien rondes, et cela sur des chats matures. • Quelques chats ont des museaux larges mais pas suffisamment marqués comme le demande le standard (influence British). • Les yeux sont de la bonne taille, mais parfois pas suffisamment grands ou pas suffisamment arrondis en particulier sur la partie supérieure de l'œil.

	<p>Dans l'ensemble des têtes harmonieuses et expressives. Quelques mâles très puissants.</p>	<ul style="list-style-type: none"> • L'expression douce demandée par le standard n'est pas toujours présente et on peut retrouver le regard dur qu'exprime l'américain shorthair.
<p>Corps Taille - ossature - musculature - pattes - queue -</p>	<ul style="list-style-type: none"> • Des aspects de chats solides, musclés rectangulaires et bien équilibrés. • Parfois des poids surprenants en rapport avec la taille du chat et de très belles balances. • Globalement, la forme du corps est présente (semi-cobby, léger rectangle) chez les mâles, mais également chez les femelles. C'est déjà visible sur les jeunes sujets. Des queues de bonne longueur, fournies et bien portées • Des bons aplombs en général. • Les meilleurs corps sont souvent observés (masse et ossature) chez les chats qui ont une apparence plus british. 	<ul style="list-style-type: none"> • Beaucoup trop d'ossatures légères et pas seulement chez les femelles (manque de robustesse) • Beaucoup trop de musculatures légères en particulier chez les femelles.
<p>Robes Longueur - texture - nudité - couleur - patrons -</p>	<ul style="list-style-type: none"> • De très belles couleurs de robe dans une grande variété de tons. Les couleurs sont mates, conséquences de la frisure. • De belles fourrures ondulées ou bouclées suivant la longueur et douces. • Plusieurs textures : allant d'un toucher pelucheux et mousseux jusqu'à une fourrure souple et fine, portées bien décollées du corps 	<ul style="list-style-type: none"> • Des chats présentaient des fourrures trop maigres. Mais c'est généralement un problème ponctuel lié à la saison
<p>Condition / Présentation</p>	<p>En général :</p> <ul style="list-style-type: none"> • Tous les chats étaient propres et avaient été préparés pour l'exposition • Tous les chats en bonne condition avec un bon poids. Tous avaient l'aspect de chats sains et quelques-uns (plus difficile pour les femelles) robustes. 	<ul style="list-style-type: none"> • Certains toilettages ne sont pas aussi soignés et sophistiqués que l'exige l'exposition. Mais c'était quand même très bien, surtout compte tenu de cet automne estival. • Certains chats n'étaient cependant pas en condition (manque de poids, manque de fourrure, manque de préparation pour l'exposition), mais c'était limité à quelques chats.

Appréciation globale de la qualité

Dans le standard / manque de type / sur-type

- Des chats qui donnent l'image d'une race qui est encore en grande progression avec des sujets qui présentent des différences importantes.
- Des expressions de chats éveillés et attentifs et extrêmement gentils.
- Quelques sujets exceptionnels d'une très grande qualité

Je voudrais insister sur le comportement des chats en jugement. Ils ont été particulièrement doux et gentils. Cela témoigne d'une grande sociabilité des chats et d'une bonne qualité d'élevage.

Attention attirée sur :

- Veiller à conserver une bonne ossature et une musculature développée. En particulier chez les femelles
- Il faut travailler la stabilité des gabarits pour ce faire, être vigilant sur les femelles utilisées pour la reproduction.
- Etre vigilant sur les mentons et sur la largeur des museaux ainsi que sur l'aspect d'un carré aux lignes adoucies que demande le standard. Un museau court va apporter un plus dans la rondeur de la tête, mais sur ce point le standard est exigeant.



- 1er de la Spéciale : 1033
 2ème de la Spéciale : 122
 3ème de la Spéciale : 1177
 4ème de la Spéciale : 1091
 5ème de la Spéciale : 127
 6ème de la Spéciale : 1045
 7ème de la Spéciale : 1052
 8ème de la Spéciale : 1115
 9ème de la Spéciale : 1094
 10ème de la Spéciale : 1152

- Best of Best : 1033
 Best Femelle Neutre : 1094
 Best Mâle Neutre : 1033
 Best Femelle : 127
 Best mâle : 122

Chat n° 1033

Best Femelle 6/10 : 1052
Best Mâle 6/10 : 1091
Best Femelle 3/6 : 1045
Best mâle 3/6 : 1152



Chat n° 1041 : Meilleur AE



Bilan général

➤ Remarques spécifiques et points d'attention par rapport au standard de la race

Les points d'amélioration :

➤ Veiller à conserver une bonne ossature et une bonne musculature surtout chez les femelles.

Veiller au menton qui doit être fort et dans l'alignement du cuir du nez sans prognathisme, le front doit être suffisamment arrondi. L'ensemble doit apporter une belle balance à l'ensemble de la tête.

Conserver des yeux grands et bien ouverts avec le charme d'une expression douce comme le demande le standard

S'attacher à conserver des oreilles de taille moyenne et arrondies aux extrémités

S'attacher à conserver un museau bien défini avec l'aspect d'un carré adouci. Ce point est primordial, car le standard prévoit une pénalité pour « une apparence trop proche du british »

A mon avis, ce point demande un développement.

Le mariage Selkirk x British et le mariage Selkirk X American Shorthair sont autorisés par le standard. On comprend que l'American peut apporter la masse musculaire et le museau carré, mais c'est le british qui apportera l'ossature ainsi que la musculature.

Au cours des jugements, nous avons perçu l'influence de ces deux races, dans les regards, les museaux, parfois les ossatures.

C'est le point d'équilibre entre ces deux influences qui me semble difficile à obtenir. Il faut également admettre que le standard du Selkirk et celui du British sont relativement proches. A la différence cependant que celui du british utilise des termes plus précis que celui du Selkirk ce qui laisse moins de place à l'interprétation.

Comparaison des deux standards sur les points les plus essentiels (en surbrillance, les points que j'estime communs).



Chat n° 122



	BRITISH	SELKIRK
<p>TÊTE : Identique pour les deux races</p>	<p>La tête est large avec des contours bien arrondis quel que soit l'angle sous lequel on la regarde. Les joues sont pleines. Les mâles adultes ont des bajoues puissantes.</p>	<p>La tête est ronde, large avec des contours bien arrondis. Les joues sont pleines.</p>
<p>PROFIL : Identique pour les deux races</p>	<p>Le crâne est arrondi, descendant par une courbe légèrement concave. Le nez est court et large. Un léger stop est admis.</p>	<p>Le crâne est arrondi, descendant par une courbe légèrement concave. Le nez est court, large et droit. Un léger stop est admis</p>
<p>MUSEAU : Même exigence pour le menton Différence importante pour le museau : S'inscrivant dans un rond pour le BS Aspect d'un carré adouci pour le SR</p>	<p>Vu de face comme de profil, le museau s'inscrit dans un cercle bien défini avec des pâtons fermes et pleins. Le nez et l'arête du nez sont droits. Le bout du nez est placé dans l'alignement du menton qui est bien ferme.</p>	<p>Le museau est relativement court et bien défini. Vu de face, les babines, bien rembourrées, donnent au museau l'aspect d'un carré « adouci ». Le menton est fort, le bout du nez et le menton sont alignés verticalement.</p>
<p>YEUX Ronds pour le BS Arrondis pour le SR</p>	<p>Ronds, grands et bien ouverts, les yeux sont bien écartés l'un de l'autre, ce qui accentue encore la largeur du nez.</p>	<p>Les yeux sont grands, arrondis et bien ouverts, avec une expression douce. Ils sont bien écartés.</p>
<p>OREILLES Moyennes à petites pour le BS Moyennes pour le SR</p>	<p>Larges à la base, les oreilles sont de taille moyenne à petite, arrondies à leur extrémité et placées bien espacées l'une de l'autre, de manière à respecter l'arrondi de la tête.</p>	<p>Les oreilles sont moyennes, larges à la base, arrondies à l'extrémité. Elles sont largement écartées de manière à souligner l'arrondi du crâne</p>
<p>CORPS et ENCOLURE : Beaucoup de similitudes Def plus précise pour le BS</p>	<p>Encolure : Trapue et musclée, l'encolure est très courte jusqu'à apparaître presque inexistante. Corps : De format semi-cobby, le corps est large, épais, musclé et bien rond. L'ossature est robuste et la musculature puissante. La taille est moyenne à grande.</p>	<p>Encolure : Courte et épaisse. Corps : De format semi-cobby, le corps est rectangulaire et musclé. Les épaules et les hanches sont de même largeur et légèrement arrondies. L'ossature est forte</p>
<p>PATTES Définitions très proches</p>	<p>Moyennes, les pattes sont légèrement moins hautes que la longueur du corps. L'ossature est robuste et la musculature puissante.</p>	<p>Moyennes, elles sont est robustes et la musculature puissante. Les aplombs sont solides et fermes.</p>

La différence majeure entre les deux standards réside dans la description du museau, rond pour le BS et carré arrondi pour le SR, pour autant, 5 points pour le museau dans le standard du BS et 4 points pour le museau du SR.

Je comprends la démarche des éleveurs qui consiste à ne pas vouloir que le Selkirk se définisse seulement par la fourrure remarquable. Je comprends qu'on cherche à le différencier du British même si l'apport de cette race est omniprésent. Mais dans ce cas, il faudrait que l'échelle de points prenne plus en compte les différences dont le museau. A défaut, la pénalité prévue pour le « look trop british » est inopérante.

La race est extrêmement difficile à juger sur ce point et je pense qu'il faut faire évoluer le standard du Selkirk en apportant :

- Plus de précisions dans les termes pour mieux marquer les différences,
- Une échelle de points différente pour la tête avec une meilleure prise en compte de la forme et de la taille du museau
- Une redéfinition de la pénalité pour une « apparence trop proche du british ».

Cela me semble difficile de pénaliser un chat pour un look trop british avec autant de similitude entre les deux standards. Pour moi c'est antinomique.

Il serait souhaitable de pénaliser pour un museau rond ou pas suffisamment carré cela me semble plus logique.

Si les éleveurs souhaitent faire évoluer la race vers un look moins british, il faut peut-être réfléchir à un programme d'élevage qui ouvrirait la porte à une autre race pour fixer les caractéristiques différemment.

Il pourrait être intéressant, avec le même souci d'amélioration, d'aller chercher des reproducteurs au sein de la race mais dans d'autres pays et fédérations pour enrichir le pôle des élevages français.

Je salue ainsi qu'**Eduard** tout le travail qui a été effectué ces dernières années par le club de race et les éleveurs pour faire progresser le niveau technique des Selkirk et leur forte implication dans cette démarche.

➤ **Commentaire / Appréciation général(e)**

Une très belle spéciale de race, riche des échanges avec les exposants ainsi que les juges présents et les représentants du club de race. Une belle image de cette race qui est encore très jeune et très exigeante. J'ai rencontré des éleveurs passionnés et très concernés par l'évolution de leur race

Une spéciale très bien organisée avec un nombre de chats important alors qu'elle comprend peu de représentants en France. La spéciale a permis aussi d'avoir un temps de jugement suffisamment long pour avoir des échanges avec les exposants. Des éleveurs attentifs qui cherchent les échanges avec les juges.

Un temps de jugement agréable et enrichissant pour moi, Eduardo et l'élève juge présent tout au long de la journée.

Remarques sur les conditions d'organisation (cf. questionnaire ad-hoc)

(Espace de jugement, espace briefing-débriefing, répartition des chats, timing expo et Best in Show)

Tous les moyens ont été mis à notre disposition par le club de race et par le club organisateur de l'exposition pour que la spéciale se déroule très bien, de l'espace, un temps de jugement suffisant, de la disponibilité, des clerks compétents et attentifs, un petit rayon de soleil le dimanche. Mais sur ce point personne n'y peut rien.



LOOF
Livre Officiel des Origines Félines

Date : 15 novembre 2022

Signature du/des juge(s) :

Brigitte BERTHELON et **Eduard** BORRAS

Elève juge Jonathan KOSKAS