

Spéciale d'élevage Persan/Exotic

Descriptif :

Lieu : Sable d'Olonne..... Date : 24 février 2019

Club de race organisateur de la spéciale : ACEP

Représenté par/ responsable sur place : madame Hourri Chantal

Club organisateur de l'exposition : Club Félin de l'Ouest

Juge(s) de la spéciale : Aline Noel-Garel et Brigitte BERTHELON.....

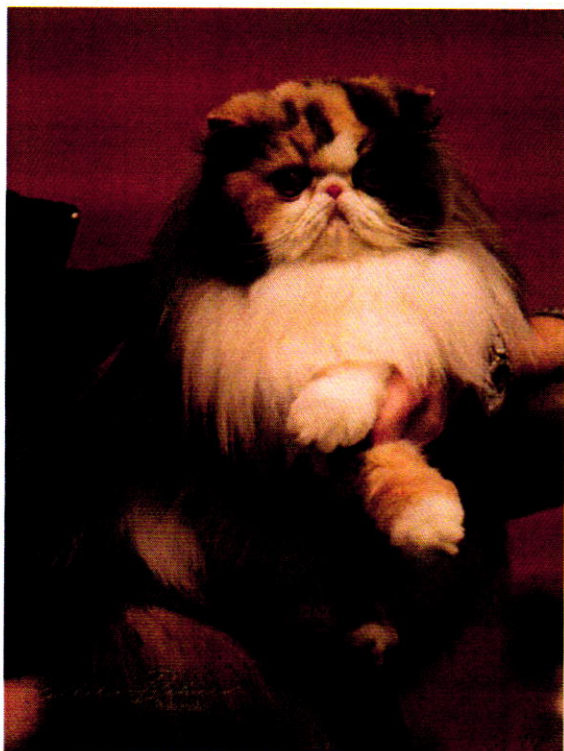
Élève-juge :

Nombre de chats présents : 61

➤ Nombre et répartition des chats en jugement individuel

	Nb d'adultes	Nb de neutres	Nb de 6/10 mois	Nb de 3/6 mois
Mâles	14	4	12	1
Femelles	16	0	14	0

Variétés représentées : Persan et Exotic dans toutes les variations de couleurs :



➤ **Nombre et répartition des classes spécifiques**

	Nombre
Lots d'élevage - trois fils ou filles d'un même reproducteur (mâle ou femelle) - examiner la qualité et l'homogénéité de la descendance.	5
Lots 3 générations - trois sujets (ex : père, fille, petit-fils) issus de trois générations successives - examiner la qualité et la transmission des caractères morphologiques.	0
Vétérans (+ de 6 ans) - individuel, chats de plus de 6 ans - examen au jour J + mise en perspective (évolution avec l'âge, évolution du type de la race dans le temps)	0

Remarques sur les conditions d'organisation

(Espace de jugement, espace briefing-débriefing, répartition des chats, déroulement et timing, top 10, Best in Show dédié, etc.)

Déroulement de la Spéciale d'élevage en totale conformité avec les recommandations et Lignes directrices d'organisation préconisées par le LOOF.

Le briefing a permis de faire une lecture rapide et commenter du standard et d'aborder les points critiques. La race est ancienne est bien connue par les éleveurs. Le standard ne pose pas de problème d'interprétation généralement.

Avec quelques questions tests, il a été démontré que peu de participants connaissent la répartition des points dans le standard. Ils ne connaissent donc pas les caractéristiques les plus prépondérantes du standard de la race qu'ils élèvent. C'était fait dans le but de les conduire à relire le document.

Les points critiques abordés sont essentiellement liés à la structure des chats :

- Déformations crâniennes : liens avec l'évolution du positionnement des oreilles.
- Fermetures des narines : liens avec la santé du chat et son évolution physique.
- Structure massive/ poids en harmonie
- Expression douce et type ouvert
- Les asymétries

L'attention des exposants a été attirée sur la notion l'obligation de présenter dans cette race des chats pas seulement propres mais également toilettés.

Pas d'intervention des exposants dans cette première partie.

Le déroulement de la spéciale :

Il y avait beaucoup de chats pour cette spéciale. Les exposants étaient très motivés et très demandeurs d'explications sur les problèmes de mâchoires, d'asymétrie de la face, de perception des reliefs parfois indésirables sur les fronts et les boîtes crâniennes en générale et de techniques de toilettage..

Les participants ont toujours veillé à la fluidité des jugements. Le club avait mis à disposition deux assesseurs particulièrement efficaces avec un bon sens de l'anticipation.

Madame Hourri a également veillé tout au long au bon déroulement de la spéciale, hésitant pas à aller chercher les chats absents quand c'était nécessaire.

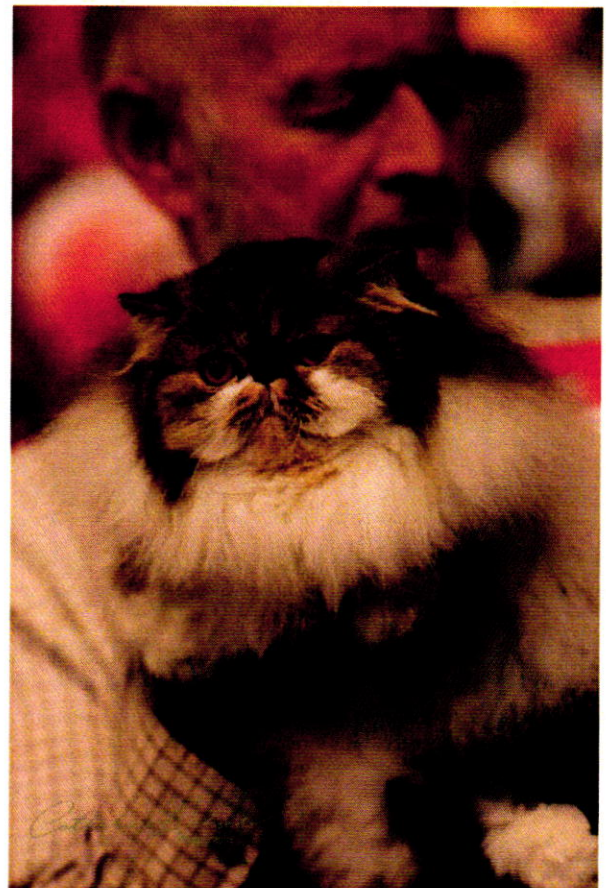
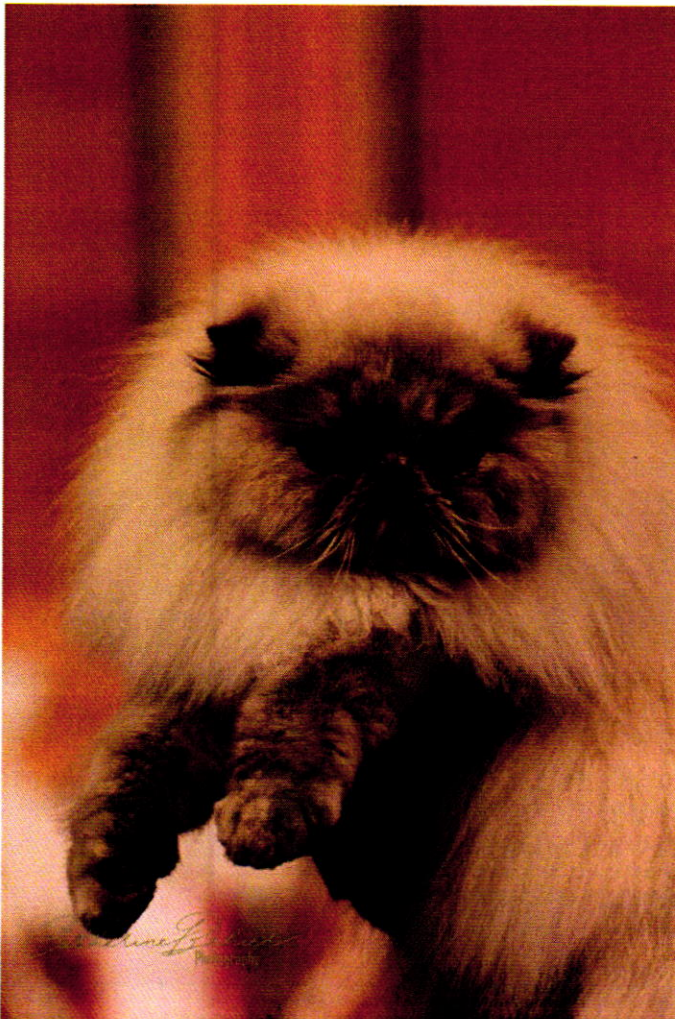
Madame Catherine BEHIER était présente à l'exposition. Elle a gentiment effectuée de nombreuses photos des chats de la spéciale et elle m'a autorisé à les utiliser pour ce rapport. Je la remercie car au-delà des mots ces photos sont une très jolie illustration de la qualité des chats présents.

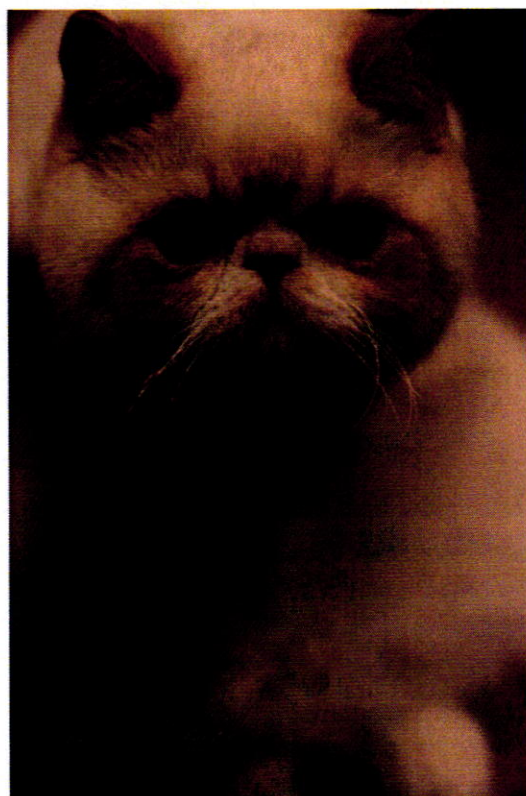
Le débriefing a permis de revenir sur certains points et d'aborder les principaux manquements au standard observés au cours des jugements (cf tableau joint). Les échanges ont été nombreux et très intéressants. Les exposants ont fait part de leur intérêt pour les spéciale d'élevage et en particulier pour ce moment de débriefing qui permet d'avoir une vision globale des chats présentés et des points à améliorer pour progresser.

J'ai attiré leur attention sur la nécessité de regarder les chats concurrents avec si possible une évaluation bienveillante, ce qui permet à chacune de faire évoluer le regard que l'on doit avoir dans l'évaluation critique de ses propres chats. Ce qui permet de progresser.

Le toilettage et la qualité des présentations ont été abordés. La présence parmi les exposants d'une jeune toiletteuse professionnelle a contribué à la présentation exceptionnelle de certains persans et a sensibilisé les participants sur le fait que le toilettage est un point intournable.

Il n'y avait aucun vétérinaire de présenté dans cette spéciale.





❖ Appréciations globales sur les sujets présentés (les cases sont extensibles, vous pouvez passer sur deux pages si besoin est ...) :

	Points forts	Points faibles
Têtes <i>Forme - profil</i> <i>- oreilles -</i> <i>yeux - museau</i> <i>- menton</i>	<p><u>Dans l'ensemble :</u></p> <ul style="list-style-type: none"> • Des expressions ouvertes et douces. • Des têtes bien rondes avec des petites oreilles très bien ou assez bien placées. • Des grands yeux expressifs, certains Exotic avaient des regards très attractifs). <p>Dans l'ensemble des belles têtes, larges et harmonieuses. Des nez courts sans être exagérément courts et rentrés</p>	<p><u>Pour quelques chats :</u></p> <ul style="list-style-type: none"> • Des narines étroites pour certains sujets • Des mâchoires pas toujours équilibrées surtout sur les jeunes sujets (bais, mauvais positionnement des crocs) • Des déformations au niveau du front et/ou de la boîte crânienne sur quelques sujets. • Des fronts trop plats couleurs très pâles ou pas unies pour les yeux de certains couleurs. Des couleurs pas suffisamment intenses chez un persan qui s'est révélé être un CPC donc (bémol) • Assez souvent des « break » placés au-dessus de la ligne qui passe par le centre de l'œil ce qui peut avoir pour conséquence des types plus fermés voir grimaçants si ce n'est pas compensé par une largeur de tête exceptionnelle.
Corps <i>Taille -</i> <i>ossature -</i> <i>musculature -</i> <i>pattes - queue</i>	<p><u>En général :</u></p> <ul style="list-style-type: none"> • Bel aspect de chats solides, musclés et bien équilibrés avec des corps cobby ou relativement cobby. • Très jolie structure pour les exotics • Les poids sont bons et en rapport avec la taille du chat. • Des chats lourds sans être obèses. 	<p><u>Quelques chats ont :</u></p> <ul style="list-style-type: none"> • des ossatures trop faibles et des pattes trop longues. • Quelques chats en manque de condition • Les queues sont parfois trop longues • Quelques cow hocking
Robes <i>Longueur -</i> <i>texture -</i> <i>nudité -</i> <i>couleur -</i> <i>patrons</i>	<p><u>En général :</u></p> <ul style="list-style-type: none"> • De très belles couleurs de robe. • Des patrons très bien dessinés avec de beaux contrastes (tabby chez les exo). • De belles fourrures denses chez les exo, longues et douces pour les persans 	<ul style="list-style-type: none"> • Quelques argentés n'étaient plus en pleine fourrure et en particulier ils n'avaient pas suffisamment de contraste (smoke). Quel dommage car des chats remarquables • Quelques sujets avaient commencé la mue.

<p>Condition / Présentation</p>	<p>En général :</p> <ul style="list-style-type: none"> • Presque tous les chats étaient propres et avaient été préparés pour l'exposition • Tous les chats ou presque étaient en bonne condition avec un bon poids. • Tous (presque) avaient l'aspect de chats sains et en bonne santé. • Quelques chats (PL) avaient une présentation sublime 	<ul style="list-style-type: none"> • Certains toilettages ne sont pas aussi soignés et sophistiqués que le demande cette race.
<p>Appréciation globale de la qualité Dans le standard / manque de type / sur-type</p>	<ul style="list-style-type: none"> • Des chats qui sont bien dans leur standard et qui donnent de nouveau l'image d'une race saine et équilibrée. • Pas de types grimaçants ou de sur type, au contraire des types ouverts et des expressions très douces de poupée. • Des exo qui ont l'aspect des ours en peluche de notre enfance. • Quelques sujets exceptionnels chez les LH et les SH. 	<p>Attention attirée sur :</p> <ul style="list-style-type: none"> • La taille et l'ouverture des narines • Les déformations osseuses du front et de la boîte crânienne. • Veiller à conserver une ossature forte et un bon poids car le persan et l'exo, ne sont pas des petits chats. Ils doivent donner l'impression de chats solide, massifs. • Attention au cow hocking

Finale de la spéciale :



Place dans la finale	Numéro du chat au catalogue	qualificatif
1	285	Ex 1
2	213	Ex 1
3	143	Ex 1
4	144	Ex 1
5	218	Ex 1
6	123	Ex 1
7	111	Ex 1
8	36	Ex1
9	246	Ex1
10	163	Ex1



Best In Show spéciale persan Exotic
:

Femelle 3/6 : /////

Male 3/6 : /////

Femelle 6/10 : 143

Male 6/10 : 246

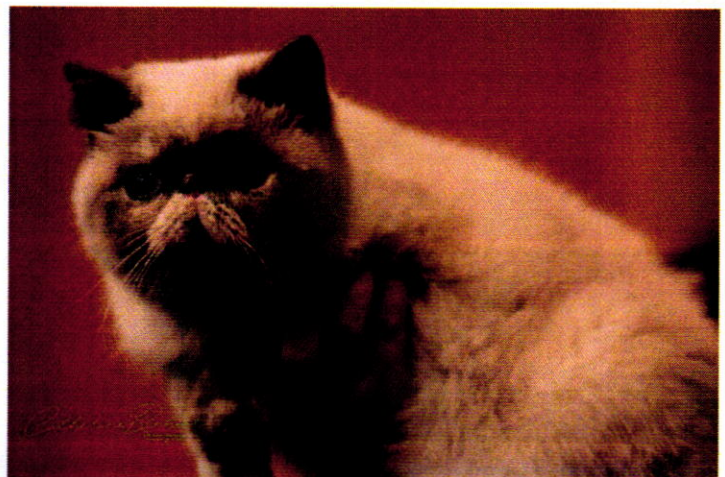
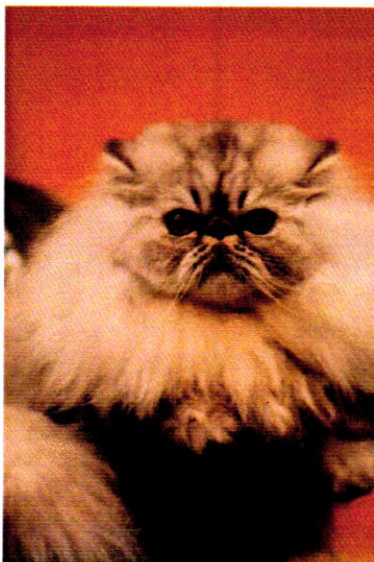
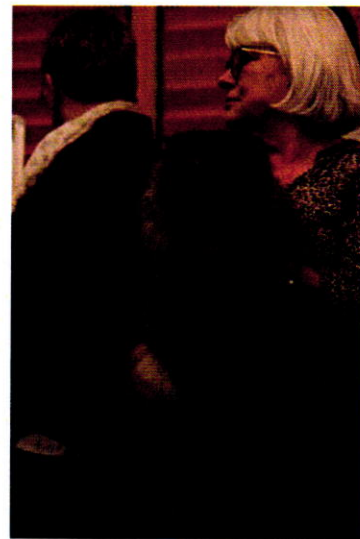
Femelle adulte : 285

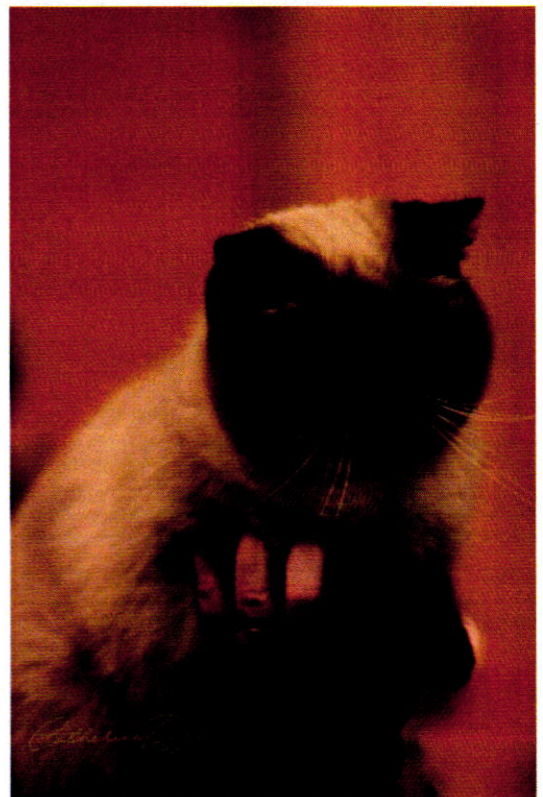
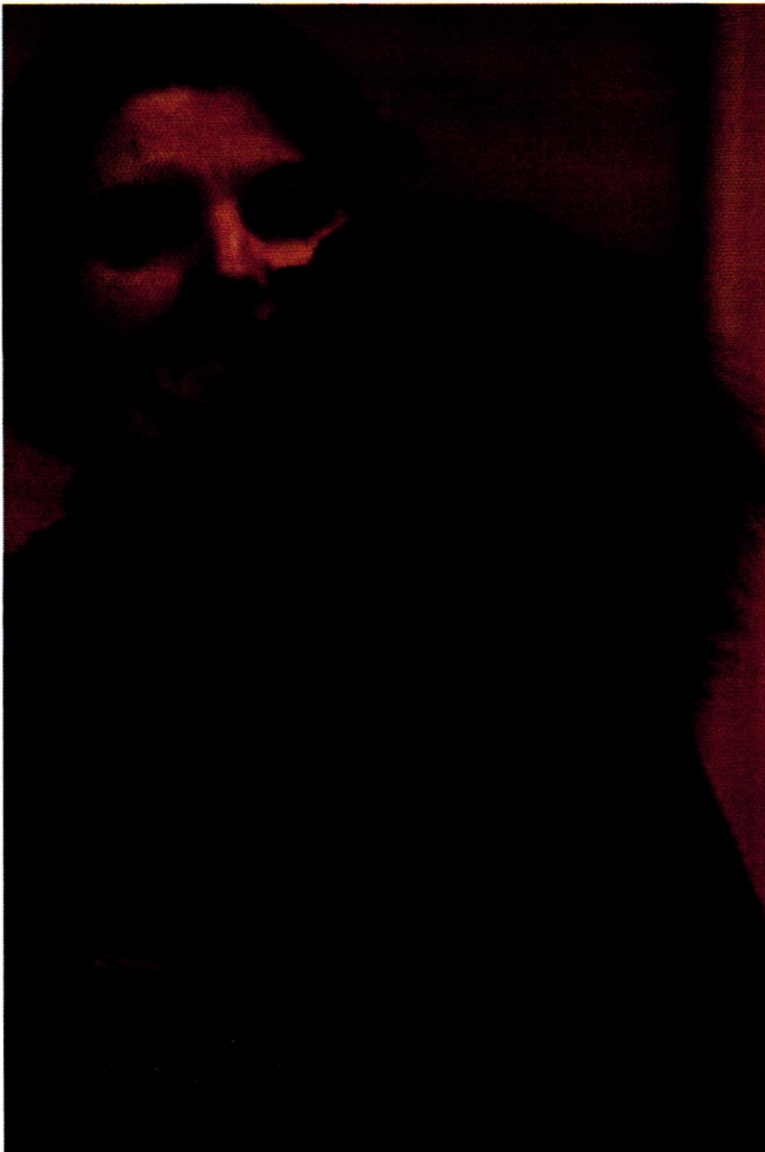
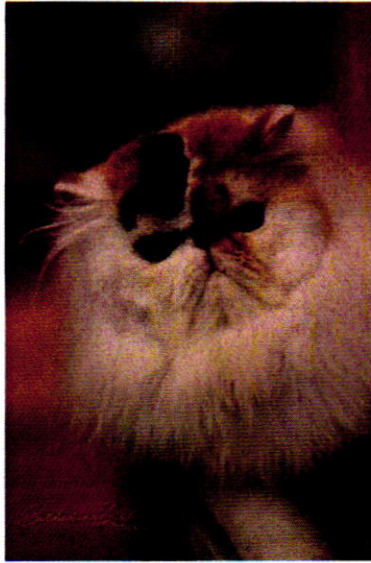
Male adulte : 213

Femelle Neutre : /////

Male Neutre : 113

Honneur : 144





Synthèse des jugements 3 descendants d'un même reproducteur

- ❖ Appréciations globales sur la qualité, l'homogénéité, etc. des lots 3 descendants
 - Notions de transmission / homogénéité / travail d'élevage / « empreinte » du reproducteur.

Pour apprécier l'évolution un des parents devrait être présent. En son absence, comment apprécier l'évolution ?

CF fiche de jugement en annexe

Bilan général

- **Remarques spécifiques et points d'attention par rapport au standard de la race**

Les points d'amélioration :

- L'équilibre des mâchoires et l'implantation des dents.
- La taille et l'ouverture des narines
- Les déformations osseuses du front et de la boîte crânienne.
- Veiller à conserver une ossature forte et un poids certain sans obésité.
- **Commentaire / Appréciation général(e)**

Une jolie spéciale de race, riche des échanges avec les exposants qui s'est déroulée dans une belle ambiance au sein d'une exposition particulièrement conviviale et sympathique. Une spéciale particulièrement intéressante car effectuée par deux juges qui ont un regard différent sur le persan. La sélection pour la finale s'est effectuée en deux temps. Chaque juge a présenté 7 chats puis les juges ont décidé ensemble des 10 chats du top ten. De même chacune a présenté sa sélection pour les best in show et le choix a été fait de façon concertée. On peut noter que malgré une analyse sensiblement différente de chacun des juges, la sélection finale est parfaitement cohérente.

Les juges ont attiré l'attention des participants sur le cow hocking présent sur quelques chats et sur les déformations crâniennes qui semblent ne pas retenir leur attention
Un temps de jugement agréable et enrichissant.

Remarques sur les conditions d'organisation (cf. questionnaire ad-hoc)

(Espace de jugement, espace briefing-débriefing, répartition des chats, timing expo et Best in Show)

Tous les moyens ont été mis à notre disposition par le club de race et par le club organisateur de l'exposition pour que la spéciale se déroule très bien. Les jugements se sont déroulés dans le grand hall du palais des congés des Sables d'Olonne au cours d'un magnifique weekend quasi printanier, baigné de lumière.

Et encore merci à Catherine BEHIER
pour les splendides photos.

Date : 5 mars 2019

Signature du/des juge(s) : Aline Noel Garel et Brigitte Berthelon



Lieu : Les Sables d'Olonne

Date : 24/02/2019

Club organisateur : CFO

Club de race : ACEP

Logo

Classe : 3 descendants d'un même reproducteur - Lot : n° 1

Parent commun : père / mère présent/absent si présent n°
 autre(s) parent(s) : Nb de père(s) / mère(s) dans le lot : ... 3 ... Nb de portée(s) dans le lot : ... 3 ...

N°	Race	Couleur	Sexe	Age
050	PER	Blanc	F	
070	EXO	Bleu spotted Tb	F	
181	EXO	Blanc	M	

➤ **Transmission :**

Point(s) fort(s) en commun :
Ossature, bons corps courts

Point(s) faible(s) en commun :
 Oreilles grandes et larges forme des yeux différentes

Ossature légère et nez étroits

Look homogène

➤ **Bilan / conseils :**➤ **Évaluation générale :**

Bien dans le standard : oui / non

Si dérive vers un surtype ou un manque de type, préciser :

Classement

4

Le(s) juge(s) - Nom, tampon

Aline Noel Garel

Lieu : Les Sables d'Olonne

Date : 24/02/2019

Club organisateur : CFO

Logo

Club de race : ACEP

Classe : 3 descendants d'un même reproducteur - Lot : n°2

Parent commun : père / mère présent/absent si présent n° 144

autre(s) parent(s) : Nb de père(s) / mère(s) dans le lot : 3 Nb de portée(s) dans le lot : 3

N°	Race	Couleur	Sexe	Age
142PS		Roux	M	
143	EXO	Black Tortie	F	
144	PS	Noir	M	
246	PS	Noir	M	

➤ **Transmission :***Point(s) fort(s) en commun :*Très bon corps, belles ossatures, couleurs et narines, nez court mais ouverts, régularité*Point(s) faible(s) en commun :**Yeux pas assez ouverts ou pas assez grands**Homogénéité / « empreinte » du reproducteur :**Look rond, ouvert, joues pleines couleurs franches*➤ **Bilan / conseils :**

Bon reproducteur

➤ **Évaluation générale :**

Bien dans le standard : oui / non

~~Si dérive vers un surtype ou un manque de type, préciser :~~

Classement

2

Le(s) juge(s) - Nom, tampon

Aline Noel Garel

Lieu : Les Sables d'Olonne

Date : 24/02/2019

Club organisateur : CFO

Club de race : ACEP

Logo

Classe : 3 descendants d'un même reproducteur - Lot : n°3

Parent commun : père / mère présent / absent si présent n°

autre(s) parent(s) : Nb de père(s) / mère(s) dans le lot : 3 Nb de portée(s) dans le lot : 3

N°	Race	Couleur	Sexe	Age
122	EXO	Black Tortie Silver Tb et BL	F	
123	EXO	Red Blotched Tb	M	
213	EXO	Black Silver Blotched Tb	M	
214	PERS	Noir	F	
218	EXO	Tortie	F	

➤ Transmission :*Point(s) fort(s) en commun :*Look ouvert, Yeux de belle taille et couleur, nez ouverts, fronts sans défaut de conformation*Point(s) faible(s) en commun :**Fronts + arrondis souhaitables**Homogénéité / « empreinte » du reproducteur :**Très homogène dans le look, belle ossatures*➤ Bilan / conseils :**RAS**➤ Évaluation générale :

Bien dans le standard : oui / non

~~Si dérive vers un surtype ou un manque de type, préciser :~~

Classement

1

Le(s) juge(s) - Nom, tampon

Aline Noel Garel

Lieu : Les Sables d'Olonne

Date : 24/02/2019

Club organisateur : CFO

Logo

Club de race : ACEP

Classe : 3 descendants d'un même reproducteur - Lot : n° 5

Parent commun : père / mère présent / absent si présent n°

autre(s) parent(s) : Nb de père(s) / mère(s) dans le lot : 3 Nb de portée(s) dans le lot : 3

N°	Race	Couleur	Sexe	Age
109PS	Noir		M	
110	EXO	bleu Point	M	
111	PS	Bleu Tortie Point	F	
249	PERS	Red	M	

➤ **Transmission :***Point(s) fort(s) en commun :**Forme et taille des yeux, ossatures, balances des corps, nez**Point(s) faible(s) en commun :**Cranes encore irréguliers**Homogénéité / « empreinte » du reproducteur :**Look très ouvert, belles robes, oreilles*➤ **Bilan / conseils :**

Attention aux cranes

➤ **Évaluation générale :**

Bien dans le standard : oui / non

Si dérive vers un surtype ou un manque de type, préciser :

Classement

3

Le(s) juge(s) - Nom, tampon

Aline Noel Garel

Lieu : Les Sables d'Olonne

Date : 24/02/2019

Club organisateur : CFO

Club de race : ACEP

Logo

Classe : 3 descendants d'un même reproducteur - Lot : n° 6

Parent commun : père / mère présent/absent si présent n° 144

autre(s) parent(s) : Nb de père(s) / mère(s) dans le lot : 3 Nb de portée(s) dans le lot : 3

N°	Race	Couleur	Sexe	Age
87EXO		Bleu Tortie Pt	F	
219	PER	Crème tabby Pt etBlc	F	
217	EXO	Seal Tortie Tabby Point	F	

➤ **Transmission :***Point(s) fort(s) en commun :**Yeux bons fourrures et couleurs franches**Point(s) faible(s) en commun :**Nez étroits ossatures légères (colour point)**Ossature légère et nez étroits**Look homogène*➤ **Bilan / conseils : lui donner des femelles bonnes en ossature et avec des nez larges**➤ **Évaluation générale :**

Bien dans le standard : oui / non

~~Si dérive vers un surtype ou un manque de type, préciser :~~

Classement

5

Le(s) juge(s) - Nom, tampon

Aline Noel Garel